



Praha & EU: Investujeme do vaší budoucnosti  
Evropský sociální fond

# Přehled dějin českého umění

## Sochařství a malířství renesance v Čechách

přednášející: doc. PhDr. Martin Zlatohlávek, Ph.D.

Výtvarné umění 16. století v zemích koruny české bylo silně ovlivněno náboženskou situací v zemi. Protestantské odmítání obrazů a soch minulého století zásadně narušilo kontinuitu vývoje, který zůstal vlastní takovým zemím, jako byla Itálie. V českém prostředí neexistovalo myšlenkové hnutí, podobné humanismu v Itálii, jež by dalo podnět k celkové proměně slohu od gotických námětů a forem k renesančním, plně respektujícím nový umělcův vztah k tomuto světu a člověku v něm. Renesance proniká do Čech v jednotlivostech Ty se z počátku prosazují pouze jako dílčí prvky na starých základech.

### **Sochařství:**

Renesanční sochařství se většinou stalo součástí architektury. Novou formu dostaly renesanční portály a ostění oken. Prostředí českých měst bylo více pod vlivem umění saského dvora, a tak Pernštejnové v Pardubicích si nechali osadit vstupní portál do zámku dílem kameníka, který velmi pravděpodobně pracoval v Drážďanech. Zbudován byl v letech 1529-33, k jeho osazení došlo roku 1541. Příchodem Habsburků na královský trůn do Prahy se již ve 30. letech 16. století změnila umělecká orientace směrem k Itálii. Ferdinand I. přivedl italské stavitele, kameníky a štukatéry. Jako vnější výzdobu výrazně italizující stavby Královského letohrádku na Pražském hradě zvolil Paolo della Stella kamenné reliéfy většinou s náměty z antické mytologie a řeckých a římských dějin. Výzdoba provedená v letech 1538-1552 poskytla Praze bohatou zásobnici figurálních a kompozičních tvarů ze severní Itálie. V polovině století se prosadila italská orientace také mezi šlechtou. Ti významní mezi nimi poznali italské umění z autopsie při svých cestách na jih. A tak do Pardubic pronikly čistě italské formy na náhrobku Žofie Těšínské, vnučky Vojtěcha Pernštějna, která zemřela 1541. Výraznější je však štuková výzdoba na klenbě letohrádku Hvězda v Praze, která vznikla na rozhraní 50. a 60. let na popud stavebníka arcivévody Ferdinanda. Provedl ji Antonio Brocco se svou dílnou. Ten pracoval také jako ciselér na Zpívající fontáně v Královské zahradě Pražského hradu. Návrh vytvořil roku 1562 dvorní malíř Francesco Terzio, dřevěný kadlub vyřezal Hans Peysser a do bronzu byla odlita v letech 1564-68 Tomášem Jarošem. Vzniklo tak jedno z mála volně stojících děl renesančního sochařství u nás.

Doménou renesančního sochařství v zemích Koruny české se pak staly figurami a reliéfy vyzdobené náhrobky či epitafy. Pravděpodobně roku 1566 objednal císař Maxmilián II. mauzoleum pro Ferdinanda I., které nechal umístit do katedrály sv. Víta. Tímto úkolem byl pověřen Alexander Colin, rodák z nizozemského Mechelen, od roku 1562 pracující jako sochař pro Habsburky, zvláště v Innsbrucku, kde vytvořil monumentální náhrobek císaře Maxmiliána I. Tam také vznikl náhrobek pro Prahu, ovšem po dobu 23 let, aby byl k roku 1589 konečně osazen. Český protestantismus té doby, zakořeněný zvláště v prostředí měst, nedovolil dále rozvíjet figurální umění. Úcta k člověku se nejvíce projevila jeho zpodoběním na náhrobku. Ležící celá postava, či jen její svrchní část je na něm provedena v nízkém reliéfu, okolo obíhá nápis s jeho jménem a životními daty. Náhrobní deska byla zasazena do podlahy. Autoři těchto funerálních prací jsou nevýrazní, málo známí či bezejmenní lokální kameníci. Přesto jsou tyto náhrobky „typickým projevem“ českého renesančního sochařství, které v této podobě zanikne s nástupem protireformace po Bílé hoře. Na Moravě působil italský sochař Jiří Gialdi, kterému se pravděpodobně dostalo školení ve Florencii, ale ve Střední Evropě předvedl převážně reliéfy na městských palácích v Brně a Olomouci, závislé na německých grafických předlohách.

Luterské prostředí v Severozápadních Čechách umožnilo pronikání saského sochařství, téměř ze všech jeho center v Drážďanech, v Freibergu, Míšni či Pirně. Zde působící dílny sochařů (Walther, Köhler, Lorenz, Grünberger ad.) dodávali pro významné rodiny, jako byli Redernové, Salhausenové či Šlikové, opět jen sochařsky či reliéfně vybavené zjednodušené protestantské oltáře, mauzolea nebo epitafy. Monumentální chladnost vyzařují sochy na náhrobku Bedřicha z Redernu, který pro kostel ve Frýdlantu vytvořil Hans Walther v letech 1565-1566.

Chybějící domácí sochařské zdroje nahrazovaly rovněž práce ze Slezské Vratislavi. Zdejší sochaři (Vincenc Schreckenfish, Hans Gruyter, zv. Fleisser) pronikli do českých měst (Louny, Staré Hrady u Jičína), ale také do Prahy (náhrobek hofmistra Jana z Lobkovic v katedrále sv. Víta - 1581, Krocínova kašna na Staroměstském náměstí – 1591-96). Z Vratislavy přišel do Čech i Amsterodamský rodák Gerhard Hendricks, aby provedl v děkanském kostele ve Frýdlantu pro Rederny mauzoleum generála Melchiora Rederna, s jeho ženou Kateřinou Šlikovou a synem. Tento monument již ze začátku 17. století (1605-10) je ojedinělou ukázkou kvalitní manýristické sochařské práce mimo okruh dvorského umění Rudolfa II.

Na Moravě můžeme zaznamenat skromné ozvuky italské. Před rokem 1589 vytvořil Antonio Melana tumbu Zachariáše z Hradce pro zámeckou funerální kapli Všem svatých v Telči. Na katafalku spočívají ve štku vyrobené figury Zachariáše a jeho první manželky Kateřiny z Valdštejna. Toto dílo lze přirovnat ke Colinovu mauzoleu v katedrále sv. Víta. Antonio Melana je pravděpodobně autorem štukové výzdoby zámku Kratochvíle z osmdesátých let

### **Malířství:**

Malířství 16. století v Čechách a na Moravě je charakterizováno především bohatostí forem a námětů, ovšem na úkor kvality a tvůrčího uměleckého potenciálu. V našem prostředí se naplno rozvinulo nástěnného malířství – v interiéru a exteriéru, kde je zcela typické sgrafito, v závěsném malířství dominoval portrét, knižní malba podrží tradiční podobu iluminovaných knih předchozích staletí a je efektně doplněna knižním dřevořezem. S příchodem Habsburků se také proměňuje výtvarný sloh nástěnných maleb, ovšem jen pozvolna, protože zde chyběla tvůrčí osobnost jako vzor. A tak chyběl i plynulý vývoj a nečetná kvalitnější díla zůstávala zcela osamocená. Daniel Alexius z Plzně maloval v arcibiskupské kapli v Praze, Bartoloměj Beránek-Jelínek tvořil v Bechyni a Českém Krumlově, Gabriel de Blonde je snad autorem výmalby pokojů na hradě v Českém Krumlově, Georg Widman pracoval na zámečku Kratochvíle i v Jindřichově Hradci (rondel a Nové stavení). Ani jejich práce nedosahují dostatečné umělecké úrovně a jen málo snesou srovnání se zahraniční tvorbou. Až devadesátá léta tohoto velmi krátkého renesančního a manýristického období v Čechách a na Moravě přinesou nepatrnou změnu k lepšímu. Tvůrčí invence a umělecká spontaneita byly v našem prostředí zcela cizí. Nebyl brán zřetel na umělce, který svým geniem přetváří božské myšlenky a dává jim pozemskou tvář. Daleko více byl kladen důraz na obsah a sdělnost, aby se v obrazech daly číst příběhy a rozpoznat alegorie. Ty pak měly daleko více sloužit jako morální příklady k poučení, než k estetickému uspokojení, které vyžaduje dokonalou formu a výrazovou virtuozitu.

Na fasádách paláců či měšťanských domů, právě tak i na stěnách v interiéru rozvíjeli často bezejmenní umělci náboženská témata, z nichž oblíbené byly biblické příběhy – zvláště ty starozákonní, které v protestantském prostředí předstihly náměty ze světeckých legend. Biblické osobnosti byly v tomto zpodobení chápány alegoricky, čímž vytlačily starší podání typologické. Alegorie byly rozvíjeny mnohonásobně, v nichž byly s oblibou personifikovány Ctnosti a neřesti, Skutky milosrdenství a hříchy, Blahoslavenství a také náměty profánní Čas, Roční období, Měsíce, Živly. Takto do křesťanských témat pronikla antická mytologie. Pohanští bohové a hrdinové zastupovali a doplňovali v této funkci křesťanské figury. Jen někdy upoutali také svými vlastními příběhy. Alegorizována byla většinou také starověká historie, odečtená z Homéra či Liviových římských dějin. V nástěnné malířství se objeví i náměty z české historie, které připomenou buď velké události národní, a to jak z doby Karlovy, tak i husitské, nebo děje spjaté s konkrétním rodem a jeho představiteli. V nástěnném malířství nalezneme rovněž portrét donátora, který se nechá malovat mezi figury zobrazeného děje. I v našem prostředí proniká do nástěnného malířství zájem o každodenní život a krajinomalbu, ovšem nedosahuje takové úrovně, které v druhé polovině 16. století zdomácněla nejen v Itálii, ale i v Rakousku a Bavorsku.

Většinou neznámí malíři a zedníci, kteří se zabývali sgrafitem, byli zcela závislí v kompozicích či jednotlivých figurách na grafických předlohách. Nedokázali sami vyřešit zadaný úkol, a proto se obraceli o pomoc ke vzorům, které v 16. století byly dobře dostupné díky rychle se šířící grafické a knižní produkci. Do českých zemí se tak dostávaly soubory rytin z rozličnými náměty z různých koutů Evropy. Nejčastěji to bylo z Německa, kde v Norimberku pracovala čilá podürerovská generace – Virgil Solis, Hans Sebald Beham a Jost Amman, který se tam přestěhoval z Curychu. Jejich knihy plné biblických figur a příběhů, nebo římských hrdinů sumarizované v grafických cyklech se staly vyhledávaným materiálem. Podobně sloužily tiskem ilustrovaná vydání biblí či antických dějin a Ovidiových Proměn. Oblíbené byly i emblémy, které pro knihu Gabriela Rollenhagena vyryl roku 1613 Crispin de Passe. Používaly se i volné listy, na nichž byly reprodukovány kompozice převzaté od velkých italských mistrů – Raffaela, Peruzziho, Giulia Romana ad. Také nizozemská a flámská grafika byla důležitým zdrojem figur, kompozic či krajin. Z Antverpských tiskařských dílen se šířily mědirytiny Jakoba Florise či Cornelise Bosse.

Pro fasádové malířství nejvíce zdomácnělo sgrafito. O něm bylo výstižně řečeno, že je vlastně monumentalizovanou grafikou. Z místa svého zrodu v toskánské Florencii se záhy uchytilo v Rakousku a Jižním Německu. Odtud pak se prosadilo v Jižních Čechách a v Praze. Sgrafitované průčelí se u nás poprvé objevuje ve stejnou dobu na dvou odlehlých místech; roku 1546 na Pražském hradě a o rok později ve Slavonicích. Toto pojednání fasády představuje první typ úplně sgrafitované fasády měšťanského domu. Z roku 1549 je sgrafito na domě ve Znojmě, rokem 1553 jsou datovány sgrafitové malby interiéru v zámku Telč. O čtyři roky později vznikla subtilní sgrafitová výzdoba Kneisslova domu v Českých Budějovicích. V Českém Krumlově je nejstarší sgrafito datováno lety 1556/57 na bývalé lateránské radnici. Zde je poprvé použita psaníčková forma, napodobující bosáž s jednoduchým dekorem ve štítě. Dalším významným městem Jižních Čech s mnoha domy zdobenými sgrafity jsou Prachatice. Město, stejně jako Český Krumlov, patřilo rodu Rožmberků. Díky obchodu dosáhlo největšího rozkvětu v polovině šestnáctého století. Od roku 1557 se váže stavební úprava lateránské školy a jejího okolí. Stavba samotná má sgrafitem bohatě členěné průčelí, které nese figurální scény z Herkulova života. Z Jižních Čech pak produkce sgrafit na fasádách paláců a měšťanských domů zaplavila v druhé polovině 16. století zbytek Čech a Moravy. Od 30. let 16. století se šíří také nástěnné malířství v interiérech panských sídel. I ono je zcela závislé na předlohách jiných mistrů.

V deskové malbě přežívají pozdně gotické prvky až do poloviny 16. století a projevují se ještě na oltářních archách. Nejlepších kvalit tato malba dosáhla pod vlivem Cranachova umění u mistra, který se podepisoval IW a mezi léty 1520-1550 pracoval v Čechách. Vzdálený ozvuk renesančního ducha se v českých zemích projevil jen v portrétech a epitafech, které se stanou doménou závěsného malířství v druhé polovině 16. století. První výraznou osobností na poli portrétním byl Jakob Seisenegger. Jako dvorní malíř pracoval především v Praze pro Ferdinanda I., ale získával zakázky i od šlechty – Pernštejnů, pánů z Hradce ad. Portrétní malba v Čechách byla tou dobou silně ovlivněna sbírkou podobizen španělských šlechticů a šlechtičen, dovezených na česká panství Marií Manrique de Lara po jejím sňatku s Vratislavem z Pernštějna. Jejich autory jsou dvorní malíři španělských králů Filipa II. a Filipa III. Jedním z nejvýznamnějších malířů této portrétní řady byl Alonso Sánchez Coello, jehož podepsaná podobizna arcivévodě Václava se vyskytuje ve sbírce v originále i v kopii. K dalším patří Antonis Mor, Nizozemec působící ve Španělsku.

Epitaf představuje náhrobní obraz s náboženskou scénou, odkazující námětem k překonání smrti (převážně Ukřižování či Zmrtvýchvstání), a zobrazením donátora s rodinou. Ustálený typ epitafu vytvořil již Mistra IW (votivní obraz ze Šopky) a do počátku sedmnáctého století se výrazněji nezměnil. Nové prvky vyplynuly pouze z využití dané předlohy, bez kterých nebyla jejich tvorba v českých zemích možná. Epitaf objednávali šlechtici i měšťané jednak z řad utrakvistů, právě tak i katolíci. Ti se drželi tradiční formy křídlové archy. Na Moravě bylo důležitým centrem Brno, kde vznikaly epitafy malované na plátně a byly soustředěny převážně v luterském kostele sv. Jakuba. Sem přicházeli malíři z Nizozemí, kteří našli své objednavatele v protestantsky smýšlejících měšťanech. V Praze se vytvořil svébytný umělecký okruh, který však byl závislý na zdrojích umění ze dvora Rudolfa II. Hlavním ikonografickým námětem pražských umělců bylo Vzkříšení.

Po celé 16. století se v našem prostředí udržela knižní malba. Do poloviny století převládly v tvorbě iluminátorů vlivy jihoněmecké a podunajské školy v návaznosti na grafickou produkci Dürera a tzv. Kleinmeistrů. V pozdním díle Fabiána Puléře upadala řemeslná stránka provedení, od figurálních kompozic se uchyloval k přebujelosti ornamentu. Krátkodobé zlepšení kvality lze pozorovat u Matouše Ornyse. Orientoval se více na současnou norimberskou produkci, zvláště na grafiky Josta Ammana a ilustrace Feyerabendovy bible z roku 1564, právě tak i na domácí Melantrichovu tvorbu. Iluminátoři té doby opouštěli drobnopis a namísto pergamenu častěji používali papír a vodové barvy. Moderní fantaskní ornamenty kreslili po způsobu Nizozemce Cornelise Bosse (Litomyšlský kancionál) a využívali pobruegelovské krajiny (Třeбенický kancionál). České iluminované kancionály jsou v Evropském kontextu ojedinělou záležitostí, dokonce ani Morava nedisponuje druhem této knihy. Jejich vydávání souviselo s utrakvistickým prostředím, kde byl živý společný zpěv na kůru městského kostela. V knižní iluminaci setrvává po celé 16. století pozdně gotický vliv, forma rukopisů navazuje na dlouhou tradici této dílenské práce. Ta se projevuje i ve způsobu užívání námětu. Novozákonní scény byly v iniciálách a výjevy ze Starého zákona byly malovány ve spodním poli pod kolumnami. V ornamentální složce se po celou polovinu století udržel pozdně gotický akant. Proměnu těchto forem přinesl až knihtisk.

Za první tištěnou knihu na našem území lze považovat Statuta Arnošta z Pardubic, která byla vydána v Plzni roku 1476. Roku 1479 vyšel tiskem v Praze Nový zákon, 1488 tzv. Pražská bible. Na Moravě vznikla první tiskárna roku 1486 v Brně. V poslední třetině patnáctého století se tedy na uměleckém trhu prosadila tištěná kniha. Její rozvoj utrpěl po roce 1547, kdy v Čechách v rámci císařských restrikcí byl vyhlášen zákaz činnosti tiskařských dílen. Morava byla postižena mnohem mírněji. Ta se také stala jakýmsi ostrovem pro vydavatelskou činnost Jednoty bratrské, a to hlavně od druhé poloviny století až do roku 1619, kdy vyšla Bible Kralická. Jako novinku knihtisk přinesl výrazně členěnou titulní stranu, na ní se také soustředil ornamentální a figurální dekor. První rozsáhlý fond původních dřevořezových ilustrací české provenience si vybudovaly pražské tiskárny Pavla Severina z Kapí Hory a Jana Severina ml.. Do Čech se stěhovali i tiskaři s německým školením a přinášeli s sebou své vlastní štočky, kterými ovlivňovaly naši produkci. Nejdůležitější tiskárnou, která působila v Praze, byla Jiřího Melantricha z Aventina. Svou činnost začal již roku 1547 a první vydání své bible uskutečnil roku 1549, ještě jako společník tehdy jediného povoleného tiskaře Bartoloměje Netolického. Melantrichova bible vyšla ještě čtyřikrát, v letech 1556/57, 1560/1, 1570 a 1577. Pro historiky umění je nejzajímavější vydání z roku 1570, v němž byly použity dřevořezy s monogramy FT. Za autora je tradičně považován bergamský malíř Francesco Terzio. Dalším významným vydavatelským počinem Jiřího Melantricha bylo vydání Mattioliho Herbáře v roce 1562, které bylo doplněno velkými ilustracemi, je byly následně použity a rozšířeny v německém vydání z roku 1563. Melantrich do českého prostředí přinesl Holbeinův cyklus Obrazů Smrti, který připojil ke Knize Erasma Rotterdamského o přípravě k smrti z let 1563 a 1564. Roku 1580 vydal Masopust utrakvistického duchovního Vavřince Leandra Rvačovského. Jeho pokračovatelem byl jeho zeť Daniel Adam z Veleslavína (činný 1582-99). Nicméně nejplodnějším tiskařem rudolfínské doby byl Jiřík Nigrin. K jeho nejdůležitějším počínům patří řada emblematických knih objednávaných z dvorského okruhu. Mezi ně se řadí především kniha Juana de Borja (Borgia) Empresas Morales z roku 1581 a třísvazkové dílo Aegidia Sadelera Symbola divina et humana z let 1601-03.

#### **Základní literatura:**

**Dějiny českého výtvarného umění I/2, II/1, kolektiv autorů (Praha 1984)**

**Josef Petráň, Václav Mencl a Jaromír Homolka, Pozdně gotické umění v Čechách 1471 – 1526 (Praha 1978)**

**Jaroslav Pešina, Česká malba pozdní gotiky a renesance 1450 – 1550 (Praha 1950)**

**Jaroslav Pešina, Paralipomena k dějinám českého malířství pozdní gotiky a renesance: osm kapitol dodatků a oprava k české malbě deskové 1450 – 1550, Umění (1967), s. 325 - 376**

#### **Doporučená literatura:**

**Jaroslav Pešina, České malířství kolem roku 1500 a Itálie, Umění 18 (1970)**

**Jaroslav Pešina, Mistr Litoměřický (Praha 1958)**

**Ferdinand Seibt (ed.), Renaissance in Böhmen (Mnichov 1985)**

**Jiřina Hořejší, Jarmila Krčálová, Die Kunst der Renaissance und des Manierismus in Böhmen (Praha 1979)**

**Jaroslav Pešina, Mladá léta litoměřického mistra, Umění (1974), s. 453 – 463**

**Jaroslav Pešina, Skupinový portrét v českém renesančním malířství, Umění 2 (1954)**

**M. Saxl a L. Nosková, Renesanční portrét, kat. výst. (Roudnice nad Labem 1972)**

**Jarmila Vacková, K ideové koncepci renesančních nástěnných maleb ve svatováclavské kapli, Umění 19 (1971)**

**Karel Chytil, České malířství prvních desetiletí 16. století (Praha 1931)**

**Karel Chytil, Malířstvo pražské XV. A XVI. věku a jeho cechovní kniha staroměstská z let 1490 – 1582 (Praha 1906)**

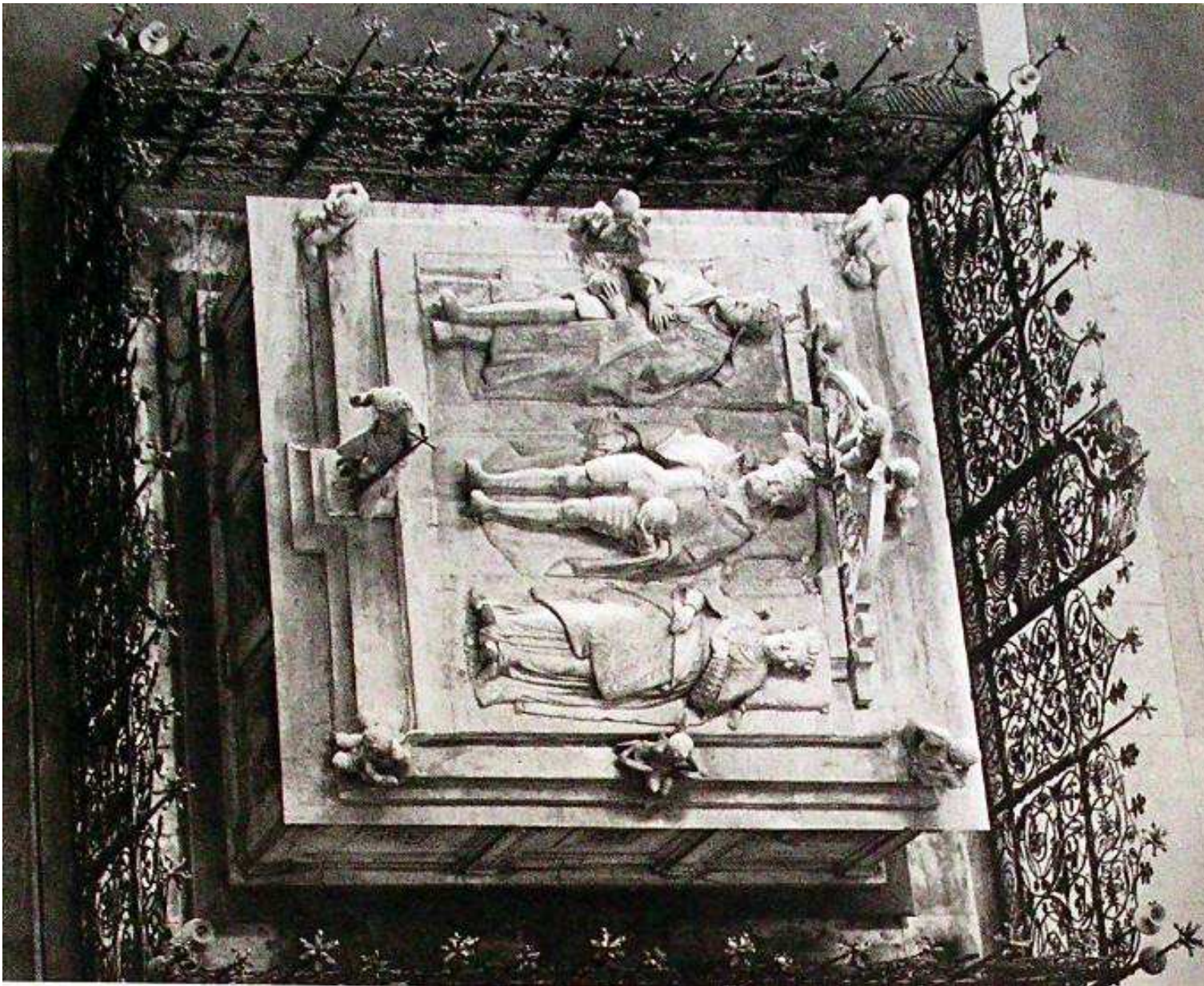
2 Paolo Stella, reliéf na letohrádku  
v Královské zahradě: Ferdinand I. Praha-Hrad. Mezi 1539 a 1552 (1545?).





Hans Peysser, Tomáš Jaroš, Antonio Brocco, *Zpívající fontána*, Královská zahrada, Pražský hrad  
1562 - 68





**Alexander Colin, *Královské mauzoleum*, katedrála sv. Víta, Praha, 1566 – 89.**



Paolo della Stella, detaily z výzdoby  
Letohrádku královny Anny



- 1) *Ferdinand I. a jeho choť Anna*
- 2) *Danae*
- 3) *Leda*

1540 - 50





Fabián Puléř,  
/kolem 1520-1562/65/

*Klanění apokalyptickému Beránku  
a sv. Cecílie,*

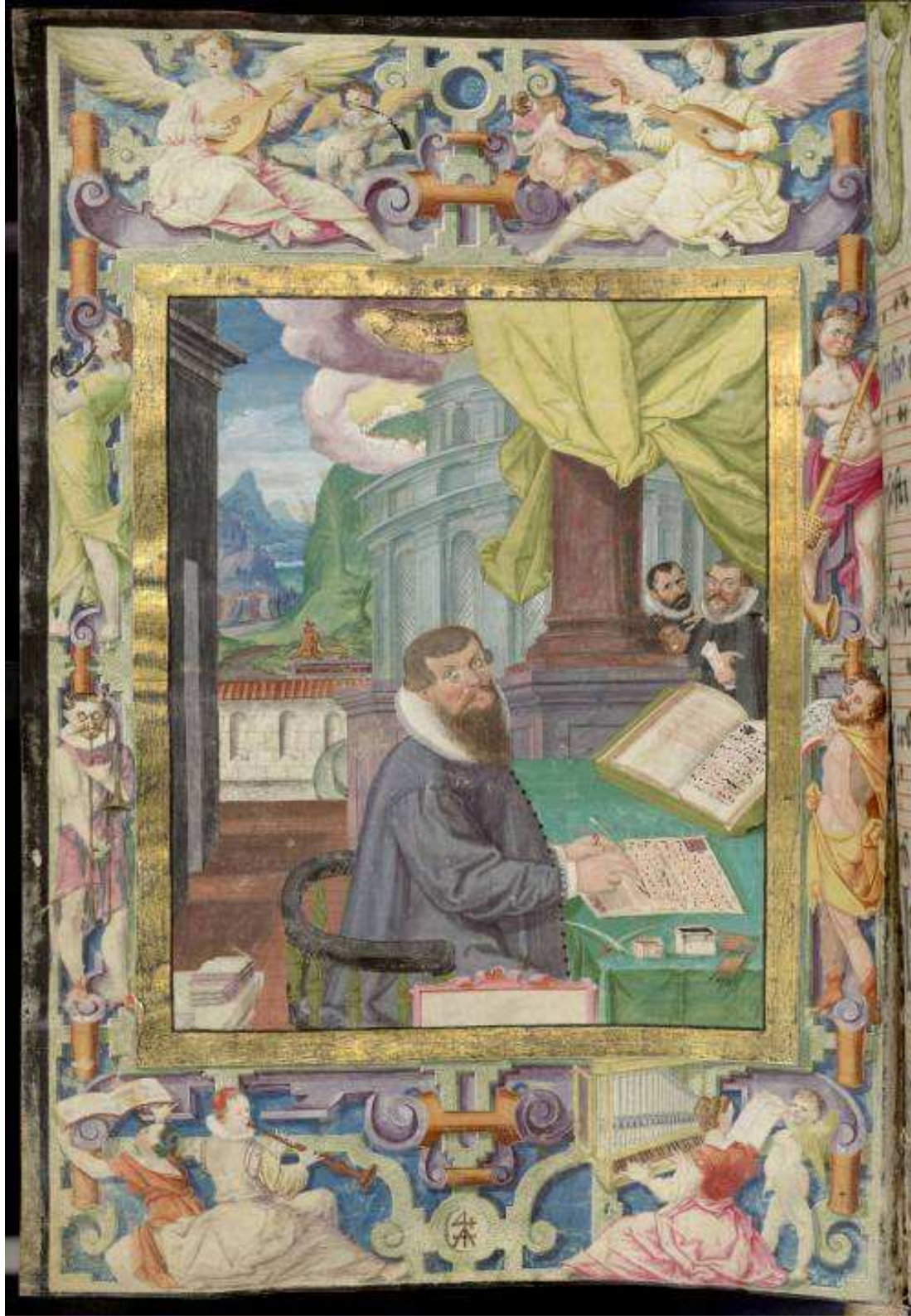
Žlutický kancionál

1557 - 58



**Neznámý autor, štuky s mytologickými náměty, letohrádek Hvězda, 1556-60.**





*Portrét Matyáše Litoměřického,  
Matouše Radouše a Jiřího  
Rychnovského*

Královéhradecký graduál

Východočeské muzeum v Hradci Králové



An Kuli wle  
 mohancu  
 ;welike sine

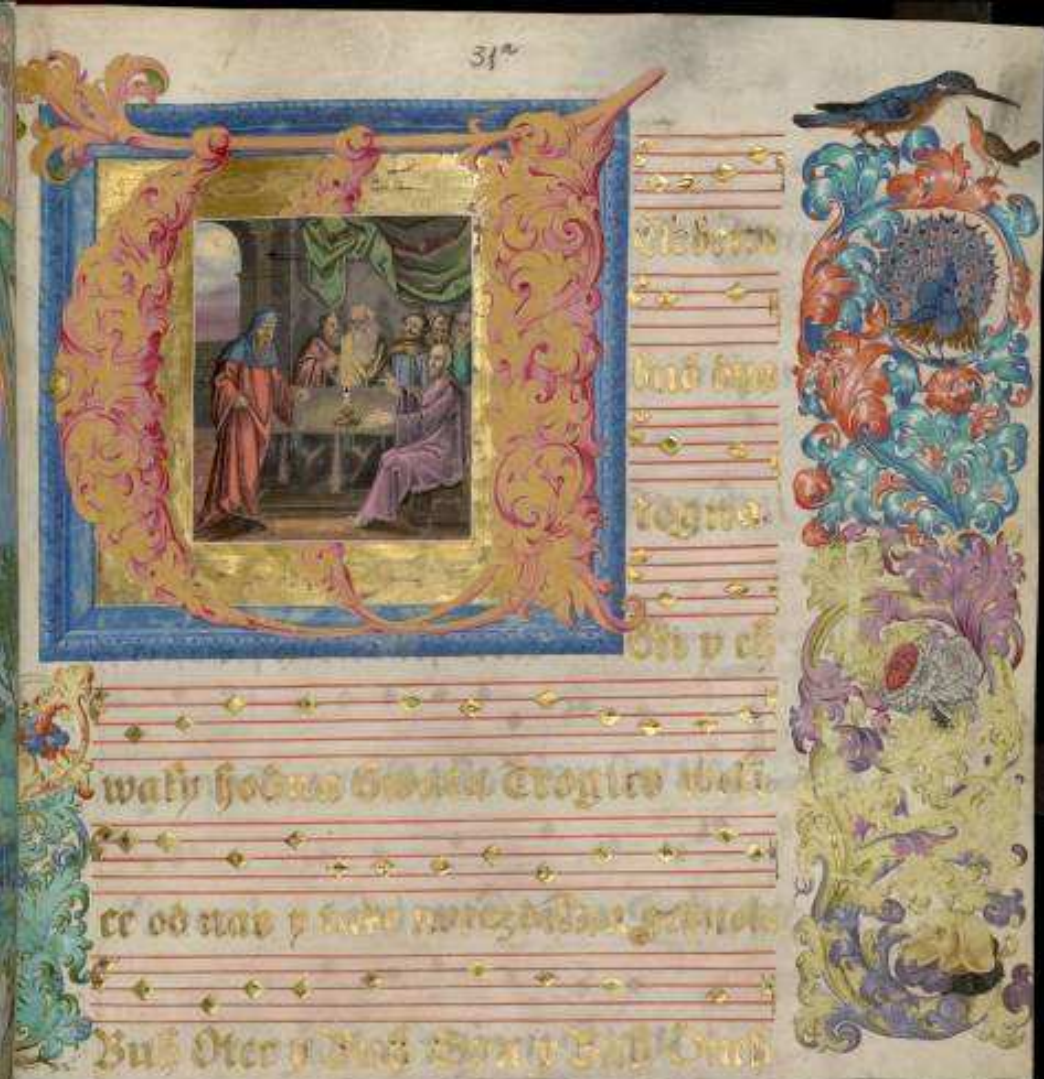
moci poslal posla sineho An  
 gela mocneho ku pannu we  
 wolene **D** Euncto Sabrecl  
 gmeno sine Angel ; nebelke  
 ho ;boru ; Angelsteho Kuru



*Zvěstování Panně Marii*

Chrudimský graduál

Regionální muzeum v Chrudimi



*Tři andělé u Abraháma v Mamre*

Královéhradecký graduál

Východočeské muzeum v Hradci Králové







*Zmrtvýchvstání Krista*

Královéhradecký graduál

Východočeské muzeum v Hradci  
Králové



*Narození Krista, Klanění pastýřů*  
*Královéhradecký graduál*

*Východočeské muzeum v Hradci*  
*Králové*



Matouš Radouš  
*Epitaf Samuela Lagarina*

Kostel Nanebevzetí Panny Marie  
Chrudim



*Nanebevstoupení Krista*

Královéhradecký graduál

Východočeské muzeum v Hradci  
Králové



**Ziadosťi veľike byľ niecyaky**

Pauľin kniž počivy . aby mohľ rozuměti písmaom  
Swacym . a odooboco se swěca odcihnauť . A psal křova  
těnu Jeronymoni po nęyaběm bratu Ambrojozi . oca  
žtu cyně nancem . mohľaby sam bez učytele a bez mistra ro  
žm písma Swacého męti . ožna muge yto žeby žadosťi  
te byl chęť a Swacym Jeronymem přebýwati . aby se př  
smů swacym mohľ odněho učyti . Kteremužto odpowida  
Swacy Jeronym tímto listem . w třecímž čynn žmřtu  
o wšech knyhach zákona Božyho : A takto gey počynaa :



¶ Kapicola. I.

**Katr Ambroš twec**  
mi dary přynęsi . podal mi spo  
lu y přečřęšęni Epistoly . kte  
rážto spocätku předlāda gřto  
tu přžatěstwj nad dowěrnost  
gřž žkřřęm . a nowu přžęřň nad starā : Tot



Pavel Severýn

*Bible*

1527

Bayerische Staatsbibliothek  
Mnichov



Hrobka rodiny Redernů

1605 – 1610

Farní kostel

Frýdlant



**Jindřichův Hradec, rondel, štuky: G. Bendel, G.B. Martinola, 1594 – 1600.**



Fresková výzdoby tzv. Zaječího pokoje

Zámek Bučovice

80. léta 16. století





*Diana*  
Štuková výzdoba Císařského  
sálu

Zámek Bučovice

80. léta 16. století



*Náhrobek Wolfa a Marie von Salhausen*

po 1612

Benešov nad Ploučnicí



Samson a Dalila

Nástěnná malba v patře jižního křídla zámku v Pardubicích  
1532



Nástěnné malby na zámku v Chomutově  
1590



Iluzivní nástěnná malba na nádvořní fasádě vstupního křídla Bechyňského zámku  
1585 - 1587



Jiří Widman  
*Lov na kamzíky*

1589

Nástěnná malba na klenbě  
vstupní síně letohrádku  
Kratochvíle



Detail fresky s námětem  
*Hostina*

Klenba Zaječího pokoje  
Zámek Bučovice  
Po 1583

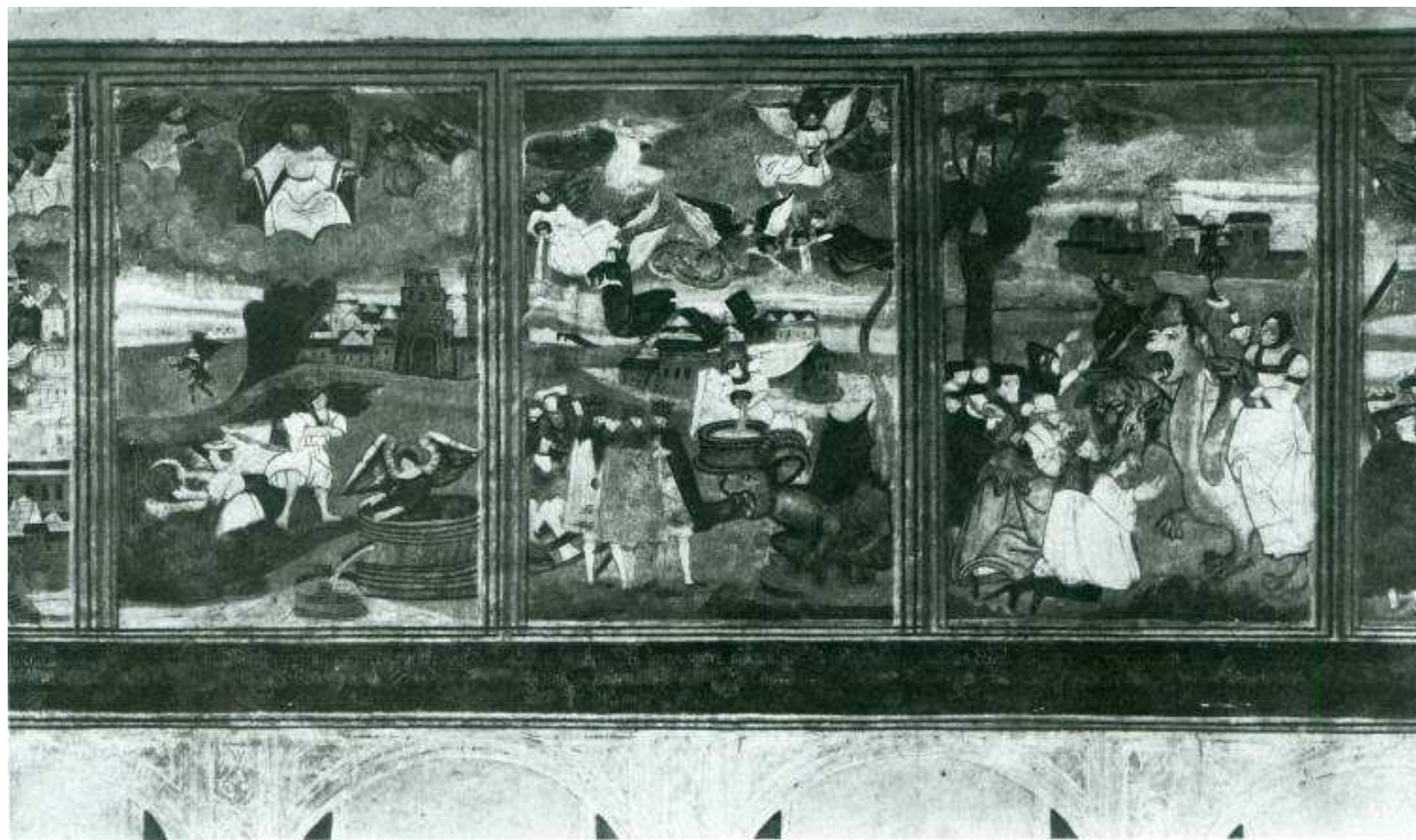


*Šalamounův soud*, detail nástěnné malby v patře nejvyššího purkrabství, Pražský hrad, kolem 1590

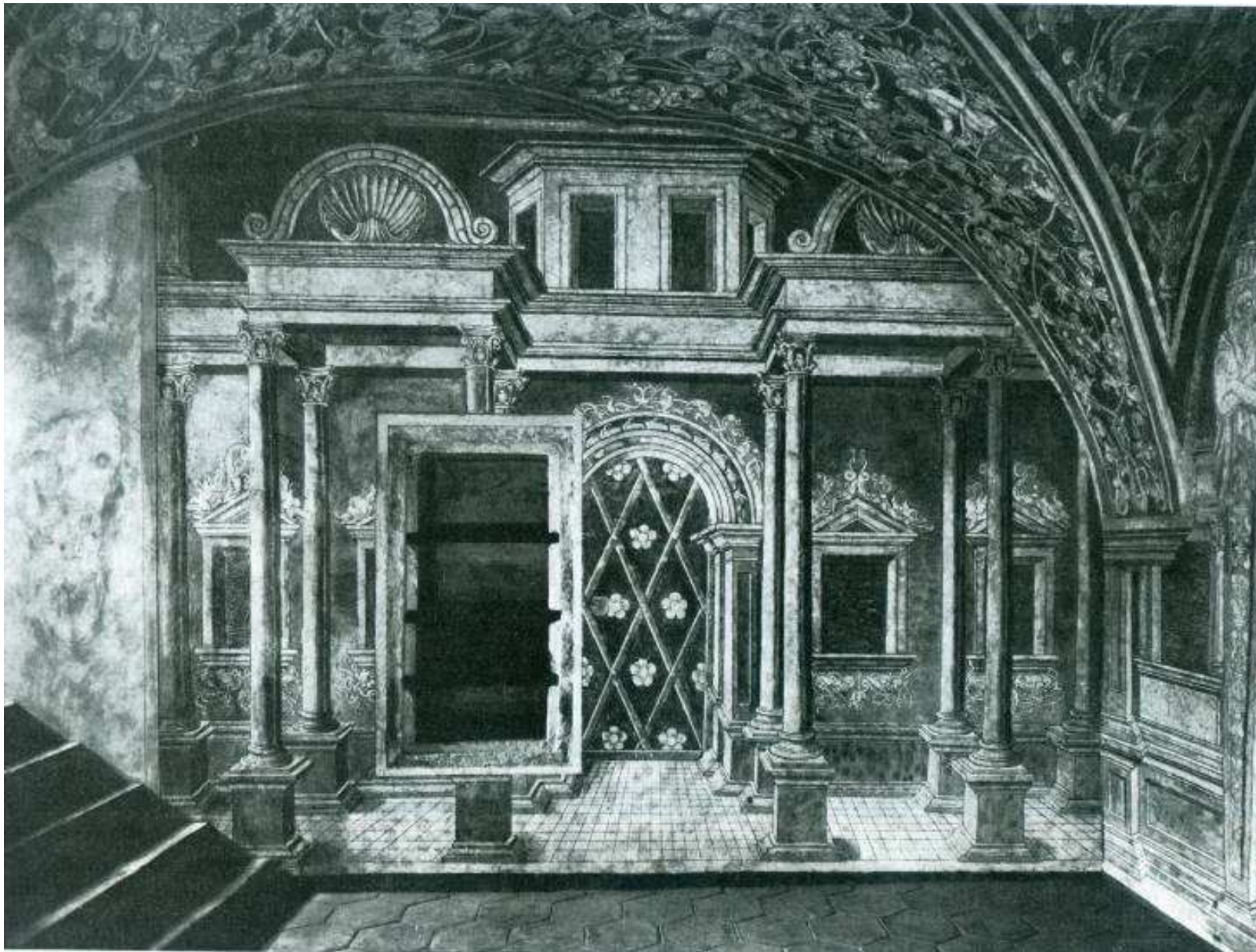




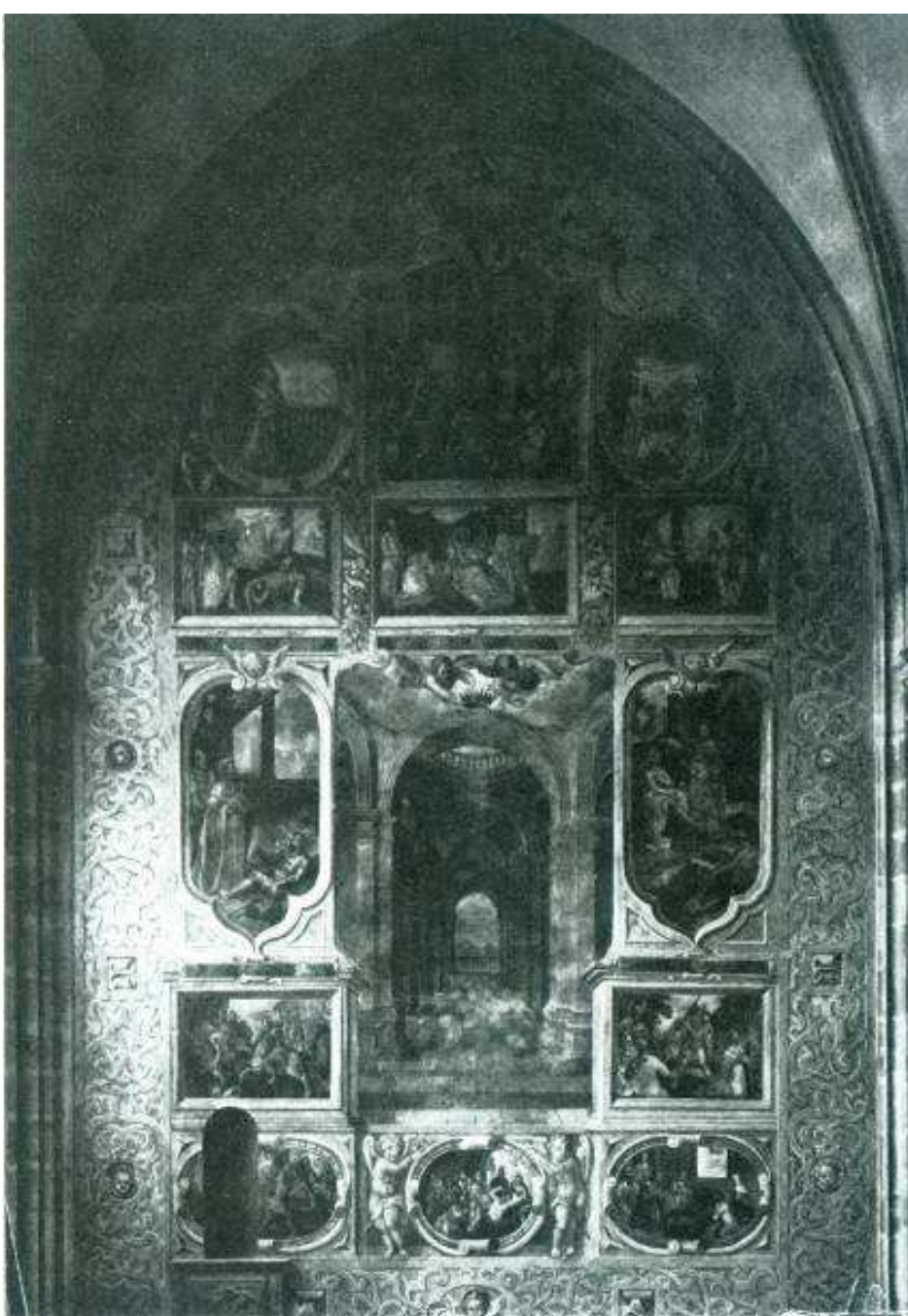
Fresky v tzv. Hudebním výklenku, hrad Rožmberk, kolem 1610



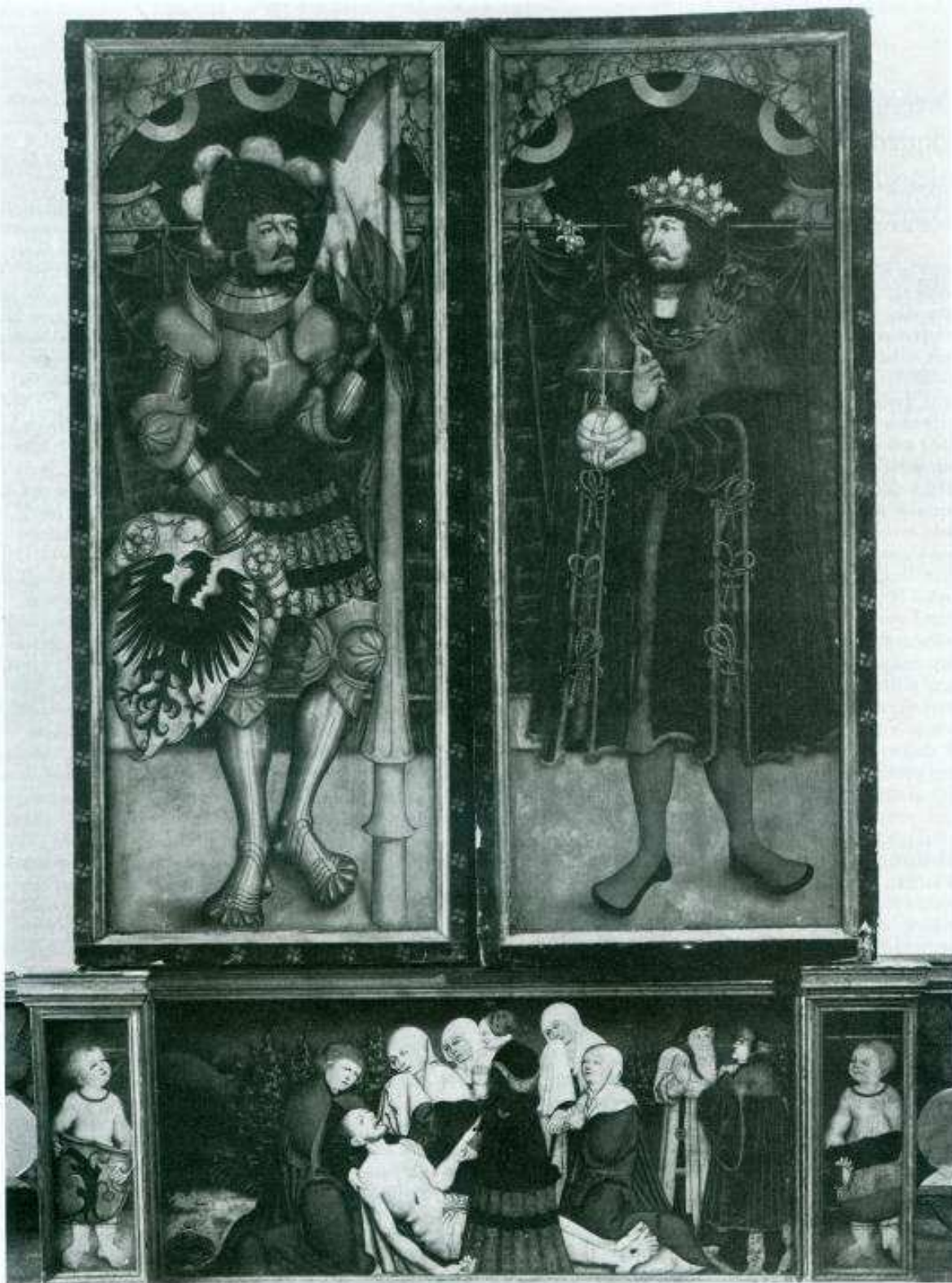
*Výjevy z Apokalypsy*, nástěnná malba v prvním patře domu č. P. 85 ve Slavonicích, 1568



Freska s iluzivní architekturou v klemotnici zámku Telč, 1553



Daniel Alexius z Květné, iluzivní architektury a výjevy z legendy o sv. Zikmundovi, kaple sv. Zikmunda, chrám sv. Víta, Praha



Mistr IW

*Mariánský oltář ze Želiny, vnější  
křídla se sv. Václavem a sv.  
Zikmundem*

Kadaň

Matouš Radouš, *Epitaf Václava Lípy s pohledem na Chrudim*, Chrudim, bývalý hřbitovní kostel



Dílno mistra I. W.,  
*Stěti sv. Barbory,*  
Osecký oltář,  
po 1530.



Mistr Litoměřického oltáře

*Navštívení Panny Marie (Strahovský oltář)*

Po 1510

Obrazárna premonstrátského kláštera na  
Strahově





Mistr Litoměřického oltáře

*Kristus na hoře Olivetské  
(Litoměřický oltář)*

1500 – 1505

Severočeská galerie v  
Litoměřicích

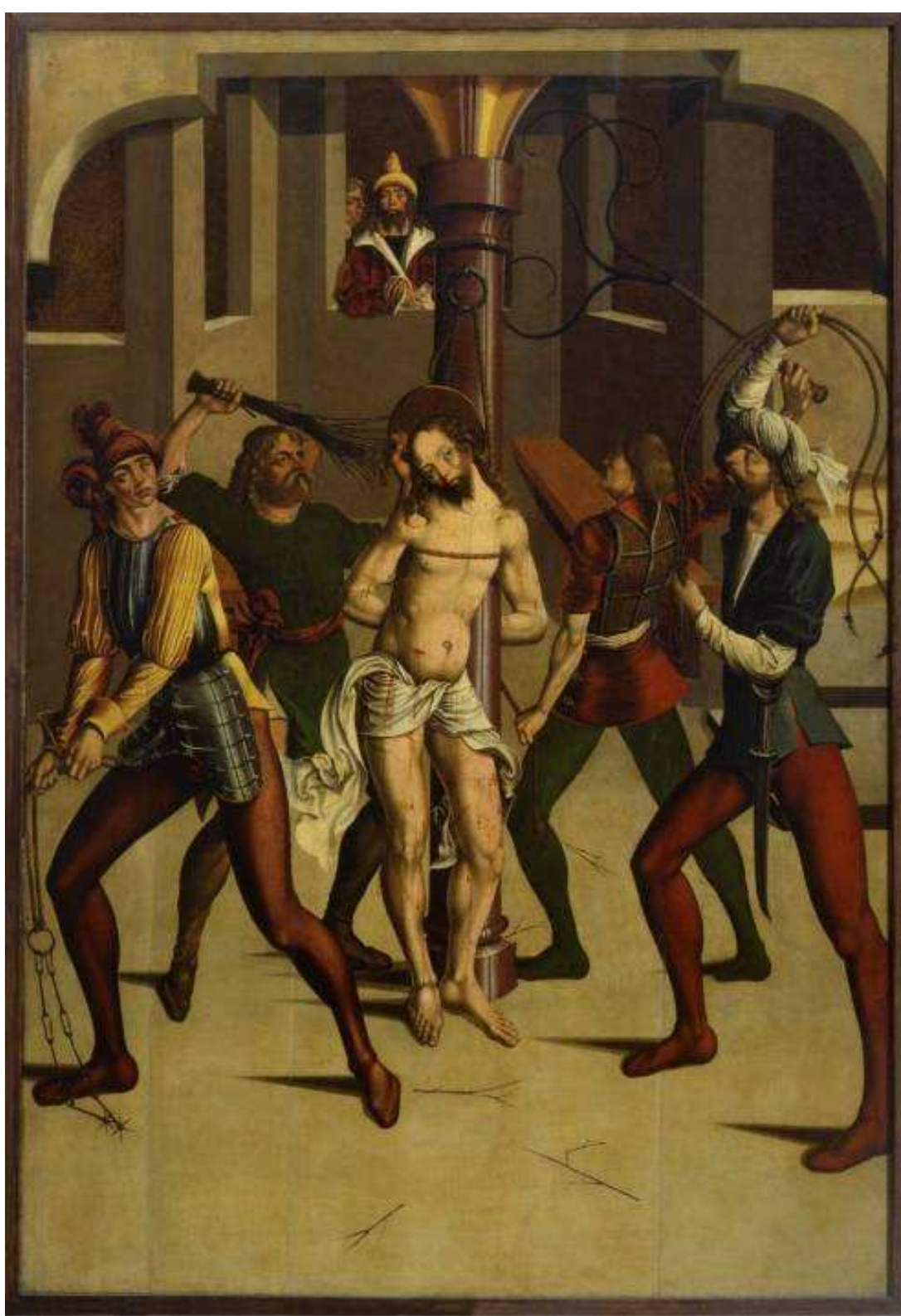


Mistr Litoměřického oltáře

*Kristus před Kaifáše*  
(*Litoměřický oltář*)

1500 – 1505

Severočeská galerie v  
Litoměřicích



Mistr Litoměřického oltáře

*Bičování Krista (Litoměřický oltář)*

1500 – 1505

Severočeská galerie v Litoměřicích



Mistr Litoměřického oltáře

*Korunování trním (Litoměřický oltář)*

1500 – 1505

Severočeská galerie v Litoměřicích



Mistr Litoměřického oltáře  
*Nesení kříže (Litoměřický oltář)*

1500 – 1505  
Severočeská galerie v Litoměřicích



Mistr Litoměřického oltáře  
*Ukřižování (Litoměřický oltář)*

1500 – 1505  
Severočeská galerie v  
Litoměřicích



Mistr Litoměřického oltáře  
*Navštívení Panny Marie*  
(*Litoměřický oltář*)

1500 – 1505  
Severočeská galerie v  
Litoměřicích



Mistr Litoměřického oltáře  
*Narození Krista (Litoměřický oltář)*

1500 – 1505

Severočeská galerie v Litoměřicích





Ulrich Creutz

*Madona Litoměřická*

1520

Severočeská galerie v Litoměřicích



Oltář Máří Magdalény z Kerhartic u České Kamenice, 1507, Severočeská galerie v Litoměřicích



Mistr Slavětínského oltáře, *Proměnění Páně*, před 1540, Severočeská galerie v Litoměřicích



Mistr IW

*Votivní oltář z Pšovky*

1530

Severočeská galerie v Litoměřicích



Mistr IW

Oltářní křídlo se čtyřmi světlicemi

1540

Severočeská galerie v Litoměřicích



Mistr Litoměřického oltáře

*Narození Krista (Strahovský oltář)*

Po 1510

Obrazárna premonstrátského kláštera na  
Strahově



Mistr Litoměřického oltáře

*Útěk do Egypta (Strahovský oltář)*

Po 1510

Obrazárna premonstrátského kláštera na  
Strahově



Mistr Doksanské archy, *Doksanská archa*, 1526, Obrazárna premonstrátského kláštara na Strahově





Mistr Čáslavské desky

*Zajetí Krista*

Po 1530

Obrazárna premonstrátského  
klášttera na Strahově



Mistr IW

*Judita*

Kolem 1530

Obrazárna premonstrátského kláštera na  
Strahově